

Le magazine des locataires de Nanterre Coop' Habitat



## L'ÉTÉ EN JEUX

10-11

### ACTUALITÉ

INTERVIEW DE RAPHAËL ADAM

4

### ACTUALITÉ

POUR LE VIVRE ENSEMBLE

12-13

# EN VUE

## « CAFÉ MÉNAGE »

C'est autour d'un café, et avec les gardien-nes de la Coop', que les locataires ont pu rencontrer les équipes des prestataires en charge de l'entretien des bâtiments le 25 juin aux Provinces Françaises.

## PROCHAINS « CAFÉ MÉNAGE »

**12 septembre** 9h00-10h30 Résidence Zilina

**19 septembre** 9h00-10h30 Résidence Champs aux Melles



### Boîte à outils



9



13

### EDITO

Soulagement... 3

### ACTUALITÉS

Interview de Raphaël ADAM... 4

Les Coop' dossiers... 5-7

Régularisation des charges... 8

Les travaux en cours... 7

### UN ÉTÉ À NANTERRE

Nanterre entre en jeux !... 10-11

### À VOTRE SERVICE

Des initiatives DSU... 12-13

### NOS LOCATAIRES ONT DU TALENT

Célia ADJAL... 14

### EXPRESSIONS LIBRES

..... 15

Retrouvez nous sur





## SOULAGEMENT ET CONFIRMATION DES BESOINS

**C'est avec un grand soulagement que nous avons tou-tes accueilli les résultats du second tour des élections législatives.**

Alors que la peste brune frappe à la porte du pouvoir, avec discriminations, régression sociale, haine et rejet de la diversité comme lignes directrices, nous avons été témoins d'un élan républicain pour empêcher cet accès au pouvoir.

Par cette mobilisation, c'est une autre voix qui s'est exprimée. Celle de la fraternité, de l'attachement aux libertés de chacun-e, de la fierté de la mixité et de la richesse que constituent nos différences, unies sous une même bannière républicaine. C'est l'expression d'un peuple français qui refuse l'arrivée par les urnes d'une force politique qui hiérarchise les un-es et les autres. Et ce sont des revendications sociales qui se sont aussi exprimées par la voix des électeurs, et qui doivent être entendues dans le futur choix de Gouvernement.

### Des exigences pour demain

À travers ces dernières élections, nous avons pu mesurer l'impact de l'affaiblissement des services publics. Nous avons entendu les expressions sur le besoin de proximité, de solidarité face aux multiples crises que nous traversons. Des réponses immédiates et à la hauteur des fortes attentes sont impératives pour inverser la tendance. La justice sociale, le soutien au pouvoir d'achat, la baisse des prix, autant de dispositions indispensables pour que le soulagement ressenti ne soit pas qu'un simple répit jusqu'aux prochains rendez-vous électoraux.

Il est de notre responsabilité collective d'enrayer cette spirale négative et d'améliorer nos quotidiens. Dans le vivre-ensemble, dans nos attentions et mobilisations respectives, chacun-e doit être conscient-e des risques qui peuvent nous frapper collectivement.

### Des valeurs réaffirmées

Au sein de notre Coop', nous sommes d'autant plus conforté-es sur les services indispensables à vous apporter. Par notre proximité, par notre réactivité, par les réponses à vos différentes demandes, nous devons incarner l'exemplarité du service d'intérêt public. Différents chantiers sont en cours pour renforcer nos actions et évoluer dans nos pratiques, au plus près de vos attentes légitimes.

Bien sûr, nous ne pourrons enrayer seuls la crise du logement. Nous ne pourrons seuls infléchir sur nos finances, en berne depuis trop longtemps. Nous ne pourrons impacter les prix de l'énergie qui pèsent lourdement sur vos finances.

Mais nous serons à vos côtés, chaque jour, pour assumer nos responsabilités propres et faire en sorte que, sur nos domaines d'intervention, votre satisfaction s'accroisse continuellement.

**Hassan HMANI**

# RAPHAËL ADAM INTERVIEW

**Membre du Conseil d'administration de Nanterre Coop' Habitat depuis le mois de mai dernier, Raphaël ADAM, maire de Nanterre, nous livre sa vision du logement et du rôle de la Coop'.**



**Maire de Nanterre depuis le 19 mars 2023, quelle est votre vision en termes de logement et sur les défis actuels ?**

*Le logement pour toutes et tous est une vision majeure à Nanterre, mais qui est mise à mal. La crise du logement perdure, se durcit, et les défis anciens prennent encore plus d'ampleur aujourd'hui.*

*Déjà, la loi envisagée par le dernier gouvernement, heureusement mise de côté du fait de la période, témoignait bien d'une régression. En plus d'inclure le logement intermédiaire comme des logements HLM, le projet de loi renforçait la déresponsabilisation des collectivités ne respectant pas l'obligation de 25 % de logements HLM sur leur territoire. Ce projet, qui s'inscrivait dans le désengagement continu de l'État, n'était pas à la hauteur des enjeux métropolitains. La situation est inquiétante, les fractures sociales augmentent, comme les derniers résultats des élections en ont témoigné.*

*À Nanterre, depuis toujours et encore plus actuellement, nous sommes convaincus du besoin de mixité dans notre ville. Pour poursuivre notre projet de ville, celui de faire Nanterre avec tous, cela passe par une diversité d'habitat, par des outils adaptés pour accompagner les divers souhaits de parcours résidentiels de nos habitant-es. Nous sommes un territoire unique, le seul mobilisé dans l'Ouest parisien sur cette question du logement et de la cohésion. Nous le voyons bien, en apportant de la mixité, les effets positifs sont globaux sur tous les pans de la ville, au sein des écoles, dans la qualité de vie dans le quartier.*

*Je suis convaincu qu'il nous faut continuer dans cette dynamique, tout en s'adaptant aux contraintes. Avec un foncier disponible de plus en plus rare, avec une augmentation des coûts, nous devons trouver les équilibres économiques pour continuer de faire sortir de terre de nouveaux logements abordables, pour encourager la diversité de programmes à proposer, pour répondre à tous les besoins et souhaits résidentiels.*



**Quel rôle joue Nanterre Coop' Habitat sur le territoire ?**

*La Coop' a un rôle important à jouer, notamment dans sa participation aux projets mixtes. À Nanterre, nous sommes fiers d'avoir sortis de terre 17 programmes en mixité pallier ; nous voyons bien la satisfaction des résident-es avec ces projets, leur viabilité dans le temps. Ces exemples témoignent de l'importance de la diversité de logements à proposer, pour répondre à l'ensemble des demandes et faire une ville inclusive.*

*Aussi, la Coop' est déterminante pour faciliter le parcours résidentiel des habitant-es, de la première attribution jusqu'aux mutations. D'une part, les nouvelles constructions, dans lesquelles la Coop' est pleinement engagée, doivent répondre à ces enjeux en termes de typologie, de taille des pièces. D'autre part, grâce au barème de cotation, des critères objectifs sont établis pour mieux prioriser les demandeurs. Dans l'évolution engagée du barème, il sera important de bien considérer toutes les situations. Les enjeux de sur-occupation comme de sous-occupation doivent être bien pris en*

*compte, comme l'ancienneté des demandes, dans une transparence indispensable.*

*La Coop' est un acteur du territoire, un partenaire complémentaire pour le bon développement de la ville. J'ai en tête le chantier de la réhabilitation des tours Aillaud. Ce projet, initié il y a maintenant 20 ans, a pu drastiquement avancer par le rôle moteur de la Coop'. Avec la tour pilote bien engagée et les autres tours en sa possession qui vont pouvoir suivre, la rénovation prend maintenant forme, de manière concrète, et doit inspirer les autres acteurs du projet.*

*En termes de cadre de vie, la Coop' est aussi incontournable. Par un entretien de qualité de ses résidences et des espaces extérieurs, par sa participation à la transition écologique de Nanterre, à travers une gestion partagée, la qualité du cadre de vie en ressort grandie. Par les nombreuses résidentialisations menées, les habitant-es disposent d'une offre de stationnement de qualité, et les difficultés et nuisances qui pouvaient être constatées, comme les voitures-ventouse, les occupations détournées de ces lieux, sont en forte diminution. La fierté et la dignité des habitant-es passent par cette qualité du cadre de vie, et la Coop' y contribue.*

*Enfin, si nous avons la chance de conserver un organisme HLM ancré sur son territoire, il serait bon que tout le monde s'engage dans ce sens. La solidarité métropolitaine sur le logement se heurte aux non-intentions en la matière de nos territoires avoisinants. Pourtant, il y a besoin de construire, de pallier aux villes dysfonctionnelles et excluantes qui nous entourent. Les enjeux sont tels que le logement doit être reconnu comme priorité nationale. Le prochain gouvernement devra inverser les décisions régressives que nous subissons, use de son pouvoir coercitif pour faire respecter la loi SRU, pour accompagner suffisamment les villes bâtisseuses et les acteurs du logement pour toutes et tous.*

# LES COOP' DOSSIERS DE LA RENTRÉE

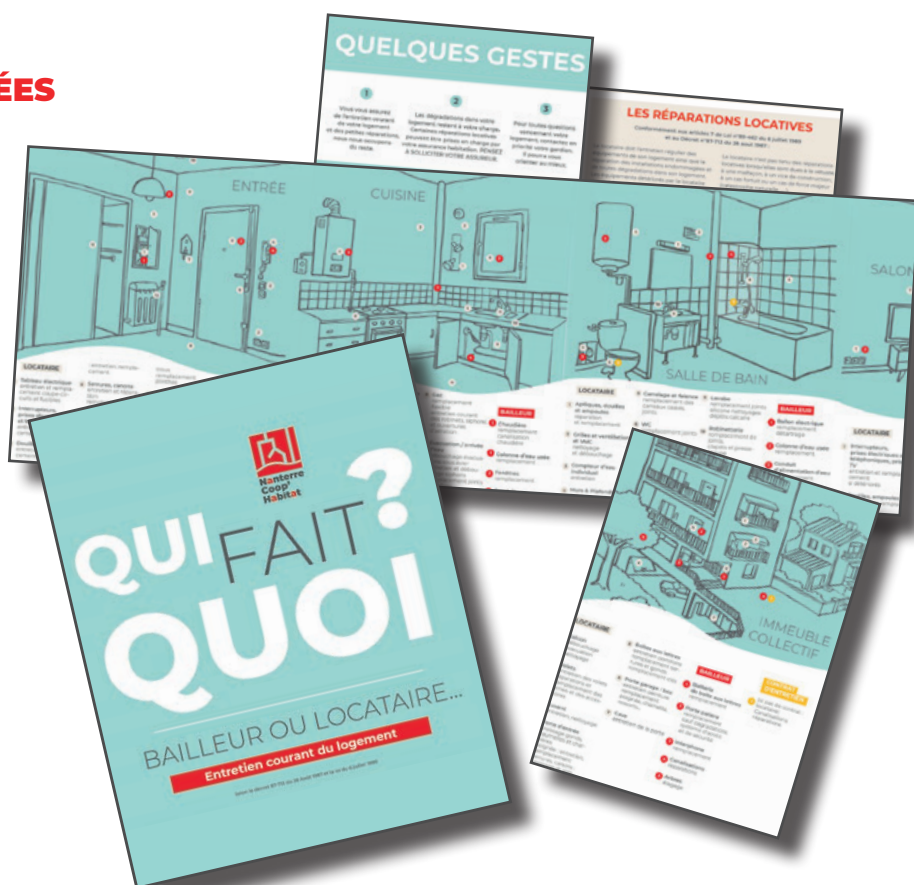
Dans les tuyaux depuis plusieurs mois, de nombreux chantiers vont être concrets et à votre service d'ici la fin de l'année.

## DES DÉMARCHES FACILITÉES

**Durant l'été, vous serez destinataires de nouvelles informations et services.**

Déjà, le livret « **Qui fait quoi** », détaillant la répartition des rôles entre locataires et bailleur en termes d'entretien locatif, sera distribué dans toutes les boîtes aux lettres prochainement. Avec ce document, vous aurez tous les renseignements nécessaires pour bien comprendre qui fait quoi.

Et, **les espaces locataires** seront en service durant l'été. Espace numérique vous permettant de consulter vos informations personnelles, de retrouver (et télécharger) vos documents locatifs (bail, quittance, charges), d'effectuer par ce biais des déclarations ou transmissions (changement de situation personnelle ou bancaire, dépôt d'attestation d'assurance), ce nouveau service vous sera mis à disposition à partir du 5 août.



Retrouvez votre espace locataire sur le site de la Coop'



### Informations

Interlocuteurs  
Documents cadres de la Coop'  
Informations personnalisées



### Accès à vos documents

Bail  
Quittances  
Appels de charge  
Régularisations



### Déclarations personnelles

Attestations d'assurance  
Changements familiaux (naissance, décès)  
Coordonnées bancaires



### Alertes personnalisées

Transmissions à faire  
Échéances de paiement

## LE PATRIMOINE EN MOUVEMENT

### La réhabilitation thermique et esthétique des tours Aillaud

engage une phase majeure. Durant l'été, les travaux préparatoires sur la tour pilote vont avoir lieu, avec les interventions préalables sur le bâtiment existant, pour accueillir les futures façades, isolées et habillées d'inox. Après les interventions sur la toiture, après la mise en route du nouveau réseau de chaleur (par récupération des eaux grises), les parties communes (hall et locaux) suivront ces poses de nouvelles façades.

**Le relogement des habitant-es du 151, avenue Pablo Picasso** est en cours. Après la réunion du mois de mai, pour renseigner au mieux les locataires sur le relogement engagé du fait de la future démolition de leur tour, les contacts sont pris avec le cabinet en charge de trouver les solutions de relogement pour ces locataires.

**Pour Zilina et Joliot-Curie III**, après les réunions publiques conduites auprès des résident-es concerné-es, les opérations avancent. Ce sont désormais les choix d'entreprises qui mèneront ces travaux qui sont en cours, avec des informations à la rentrée pour les locataires de ces résidences, pour leur présenter les contours précis des prochains aménagements.

### Heliopac s'installe à Zilina.

Système innovant récupérant la chaleur de l'air pour alimenter l'eau chaude sanitaire, ce dispositif, qui a déjà fait ses preuves pour les résidences déjà équipées, sera désormais installé sur les tours de la résidence Zilina, avec un recours au gaz bien moindre, et un impact immédiat sur les charges.



La tour pilote en chantier



Rencontre avec les locataires du 151



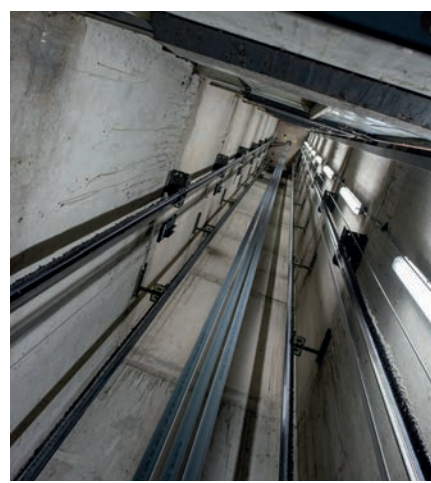
Les tours de Zilina concernées par les prochains travaux de résidentialisation



Résidence Joliot-Curie

## L'ENTRETIEN OPTIMISÉ

Si la plupart des bailleurs HLM se limitent à leurs seules obligations réglementaires, à la Coop', c'est par la concertation avec les représentant-es des locataires que nous vous proposons d'aller plus loin dans l'entretien de vos logements et de vos équipements. De même, par les marchés contractés avec des prestataires extérieurs, nous veillons à réduire les coûts sur ces interventions, et à prévoir les interventions de qualité pour un entretien optimal.



Un accord collectif sur le nouveau contrat de robinetterie est actuellement en discussion, après les premiers échanges avec les amicales de locataires, le précédent contrat arrivant à échéance. À travers ce nouvel accord proposé, il s'agira de prendre en charge, par la Coop', des remplacements et interventions par une entreprise extérieure, et vous assurer une robinetterie efficace, entretenue et renouvelée en cas de besoin.

Concrètement, la mise en place d'un service d'entretien et de surveillance des robinetteries comprendrait :

- un entretien préventif avec remplacement éventuel (visite annuelle),
- un entretien curatif correspondant à un service de maintenance, de dépannage et d'intervention d'urgence (hebdomadaire),
- une réalisation des économies d'eau par la recherche et la suppression systématiques des fuites d'eau en parties privatives (robinetterie et chasse d'eau).

À la rentrée, ce projet d'accord sera proposé au Conseil de Concertation Locative, pour une formalisation de l'accord à partir du mois de novembre.

### Les parkings souterrains

souffrent parfois, trop souvent, de dégradations diverses, d'un besoin supplémentaire d'entretien pour vous offrir une offre de stationnement satisfaisante. Aussi, un nouveau mode de gestion a été arrêté, avec le concours de la Régie



des Quartiers de Nanterre, pour prendre en charge ces entretiens de nos parkings. Plus fréquemment et grâce à l'insertion professionnelle, vos parkings souterrains seront désormais mieux entretenus.

Plusieurs prestations étant confiées à des intervenants extérieurs, les marchés contractés nous permettent de fixer un niveau d'exigence dans les interventions sollicitées. Aussi, **de nouveaux marchés** sont finalisés ou en cours de finalisation, prévoyant des obligations importantes pour ces intervenants, et vous garantissant une meilleure qualité d'interventions.

Déjà, pour les ascenseurs, équipement particulièrement crispant, leur entretien et maintenance sont encadrés par un nouveau contrat, définissant des délais d'intervention plus réactifs en cas de problèmes et un niveau de maintenance plus fréquent.

L'entretien, la maintenance, la vérification et le dépannage des installations de fermetures motorisées des portes de parking, portails et barrières de notre patrimoine, sont également concernés par un nouveau marché, définissant des prestations plus soutenues, afin de vous garantir un fonctionnement optimal de vos parkings.

Enfin, pour l'adaptation des logements, dans les cas de vieillesse ou de handicap, une nouvelle prestation a été retenue pour mener à bien ces aménagements dans les logements concernés.

**Patrimoine, démarches, entretien : des adaptations internes avec votre satisfaction en perpétuelle ligne de conduite.**





## LES COOP' TRAVAUX EN COURS

Même durant l'été, les services de la Coop' agissent sur le patrimoine. Entretien, installations énergétiques, modernisation des stationnements... Petit tour d'horizon des opérations conduites.



4 tours de la résidence Zilina sur 6 sont équipées du système Heliopac

■  
Greuze,  
Fontaine et Zilina

**3**

résidences équipées du système de chauffage solaire de l'eau chaude sanitaire Heliopac

■



Poursuite et fin du ravalement de façade de la résidence Jean Moulin



Fin de la réfection de l'isolation extérieure résidence Lucien Ducastel



Résidentialisation des parkings de la résidence Coquelicot

■  
Au 1<sup>er</sup> juillet plus de

**740**

places de parkings  
résidentialisées  
au Petit-Nanterre

■

# CET ÉTÉ, NANTERRE ENTRE EN JEUX !

Comme tous les ans, de nombreuses activités ludiques festives estivales vous sont proposées à Nanterre. Cette année c'est au rythme des JO que la programmation de l'été a été pensée.

**Plage des Jeux, guinguette, débats, terrasses, concerts, spectacles..., un été sous le signe des sports, du divertissement et de la musique.**

**La Plage des Jeux**, le site de célébration (fan-zone) officiel de Paris 2024, s'installe au stade Gabriel Péri le temps des Jeux olympiques, du **24 juillet au 11 août**.

Vous pourrez y suivre la retransmission des épreuves sur deux écrans géants (de midi à 22h30), pour partager des émotions et vibrer tou·tes ensemble.

Tous les jours, de midi à 22h, vous pourrez accéder librement au terrain

## LA PLAGE DES JEUX CLUB 2024

multisports, au playground de basket, à la piste d'athlétisme et aux terrains de sable. Des éducateurs sportifs de la ville et des associations (ESN, Racing Nanterre rugby, Comité

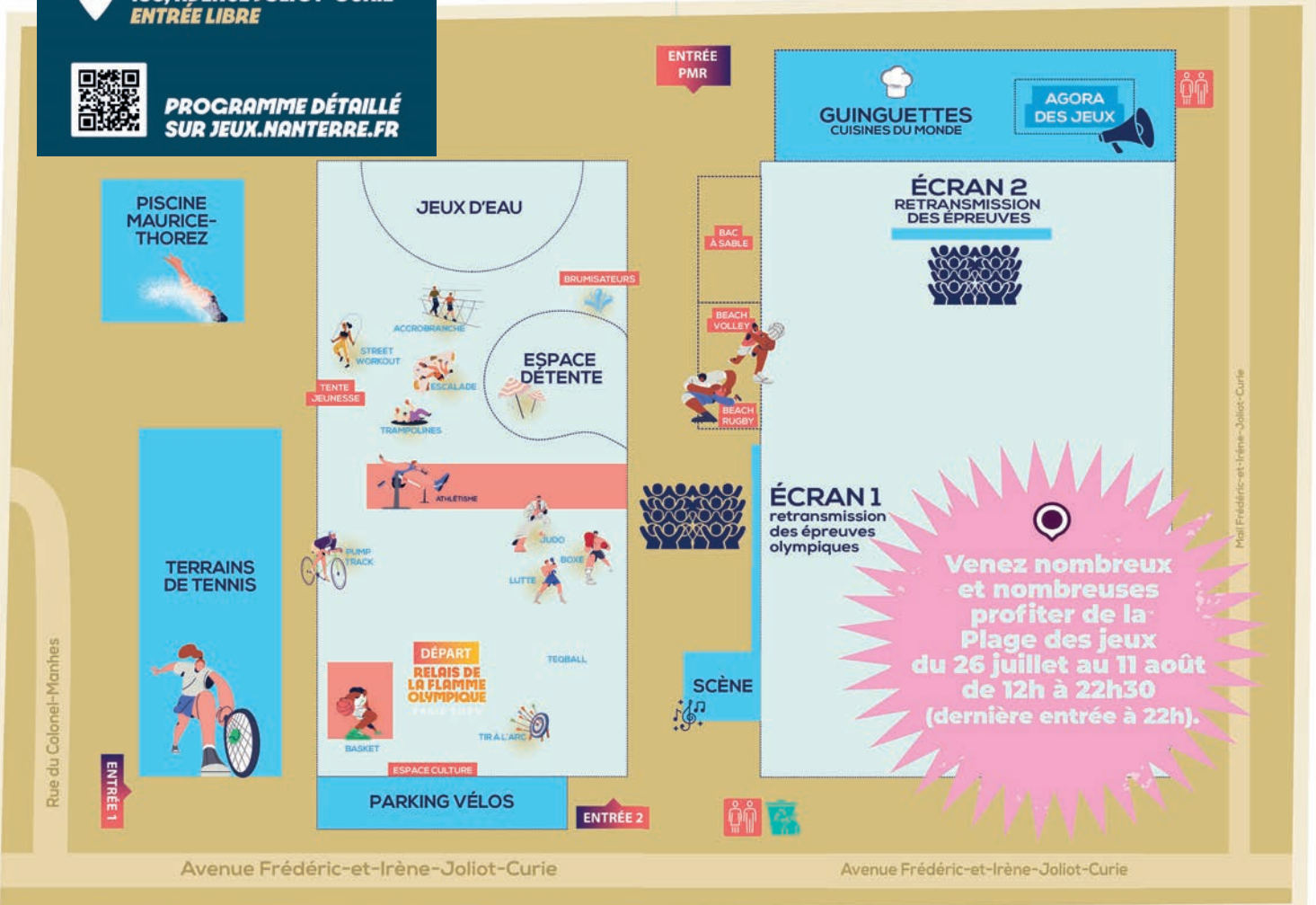
départemental sport adapté et Comité départemental handisport) encadreront chaque jour des initiations de basket, de boxe, de tir à l'arc, d'athlétisme, de MMA, de beach-volley, de beachrugby, ainsi que des ateliers para sport... Des tournois seront également ouverts durant l'après-midi.

Et, pour les moins sportifs, des jeux d'eau, un terrain de pétanque, des trampolines et une zone d'accrobranche seront disponibles. Vous pourrez vous rafraîchir grâce aux brumisateurs et aux douches installés près de la Guinguette-Cuisines du monde et profiter de la plage de sable fin avec ses transats et parasols pour vous reposer.

**STADE GABRIEL-PÉRI**  
136, AVENUE JOLIOT-CURIE  
ENTRÉE LIBRE



**PROGRAMME DÉTAILLÉ**  
SUR [JEUX.NANTERRE.FR](http://JEUX.NANTERRE.FR)





La **guinguette Cuisines du monde** vous permettra de goûter tout le savoir-faire Nanterrien avec une cuisine locale et internationale sur des stands animés par les associations (Asnan, Association des FrancoTamouls, ABF, Culture Art'Mundi, Jadif) et les commerçants de la ville. S'ajouteront des kiosques dédiés à la vente d'artisanat Nanterrien (objets d'art, vêtements, produits alimentaires...). Un bar est également prévu. Les bénéfices récoltés par les associations serviront à financer des projets solidaires.

#### Des débats à l'Agora des Jeux !

Un espace de débats et d'échanges sera aménagé sur la pelouse du stade Gabriel-Péri, du 26 juillet au 11 août, proposant chaque jour des jeux, conférences, expositions et ateliers pour s'informer et s'interroger sur des thèmes comme le sport-santé, le sport au féminin, la protection de l'environnement...



### Le retour des Terrasses d'été !

Les traditionnelles Terrasses d'été se transforment cette année en Terrasses des Jeux, avec jeux et activités créatives, réparation de vélo, forum culturel et sélection de livres du réseau des médiathèques...

Mais également avec de nombreuses animations portées par les partenaires ville et associatifs, comme celle du 30 juillet, à l'initiative de la Traverse, sur l'esplanade devant le centre proposant des animations sportives, artistiques et scientifiques sur le sport.



Retrouvez l'ensemble de l'agenda et des initiatives d'été offertes aux locataires sur [Nanterre.fr](http://Nanterre.fr)

### Mais aussi des Dj set et concerts en soirée au stade Gabriel Péri

#### EN JUILLET :

- 26 juillet ●  
DJ Captain Cumbia
- 27 juillet ●  
concert Fuk N Kuk & DJ Astro
- 28 juillet ●  
DJ SYT
- 29 juillet ●  
DJ Fureur 80's
- 30 juillet ●  
DJ set Emilie Pajak
- 31 juillet ●  
concert Jam en Seine

#### EN AOÛT :

- 1<sup>er</sup> août ●  
spectacle de cirque avec collectif 3+1
- 2 août ●  
le Bal de la compagnie Système B
- 3 août ●  
concert Pan à Paname, steelband et Dominique Bettenfeld
- 5 août ●  
DJ Astro
- 6 août ●  
le Grand bal raï – Arabesques
- 7 août ●  
Schoco-B
- 8 août ●  
concert Axel Tony
- 9 août ●  
concert Jamaïca Day : artiste à venir

## DES INITIATIVES DSU POUR FAVORISER LE VIVRE ENSEMBLE

Du chantier éducatif ou d'insertion, à la sensibilisation aux éco-gestes, en passant par les projets culturels visant à renforcer le lien social et le vivre ensemble, la Coop' soutient de belles opérations.

**Les derniers chantiers éducatifs et d'insertion** étaient axés sur des travaux manuels et l'entretien des résidences, mais également sur l'organisation d'un événement festif.

- Le chantier d'insertion mené avec **la Régie de Quartiers** sur la résidence Berthelot, allée Pierre Brossolette, avait pour mission de remplacer le carrelage du sol des 6 halls et de repeindre les portes des locaux vide-ordures, des bâtis et des poteaux extérieurs.

- Le **club de prévention « Les 4 Chemins »** a quant à lui conduit un chantier éducatif sur le quartier du Parc, 6 rue de l'Amitié, en juillet afin de nettoyer les murs de la cage d'escaliers.

- Et c'est à l'initiative du **club de prévention « LE GAO »**, que le chantier éducatif de juin sur le secteur Berthelot, visait à organiser un événement festif, solidaire sur la thématique de la fête des voisins. Barbecue, stand de jeux et bonne humeur étaient au rendez-vous...

- Côté éco-gestes, le **dispositif « Plomberie solidaire »**, initiée par la Régie de Quartiers, le 17 avril sur le secteur du Champs aux Melles, s'est poursuivie jusqu'au mois de juin. L'opération lancée en partenariat par les entreprises Sénéo et Suez, qui visait à sensibiliser aux bons gestes pour économiser l'eau, a permis à une soixantaine de locataires du quartier de bénéficier de diagnostics gratuits de leur installation d'eau en vue de futures améliorations.

**C'est aussi des projets artistiques et culturels destinés à tou-ttes qui ont été conduits.**

- Le projet **« La tête dans nos nuages »**, porté par le Théâtre par le bas et accompagné par les associations de quartier, propose de nombreux ateliers durant tout l'été sur le secteur du Parc, quartier des tours Aillaud. Au programme de ce projet pluridisciplinaire et intergénérationnel : du théâtre, des arts plastiques et du sport avec plusieurs ateliers et stages. Breakdance, chasse au trésor,

course d'orientation, réalisation d'un documentaire et d'une carte sonore du quartier sont organisés jusqu'à la fin septembre 2024 où se tiendra la restitution des travaux sous forme de documentaire et de carte sonore du quartier. Ce projet, concernant les habitant-es de tout âge, a pour objectif de revaloriser le quartier du Parc, en le faisant connaître tout en renforçant le lien social et le vivre ensemble.

- Enfin, **l'association Mon Œil Sur Terre**, aidée par l'association de quartier **Authenti-Cité**, a initié un projet afin d'amener les jeunes du secteur Pablo Picasso à penser à l'évolution de leur territoire dans le temps et à la place que le sport occupe pour les habitant-es. Durant ce projet, les participant-es enquêteront sur leur territoire pour connaître son évolution ainsi que la place du sport, en lien avec les JO, et comment cela structure leur vie et celle du quartier. Des micro-trottoirs avec interviews, vidéos, photographies, donneront lieux à une exposition photos dans le quartier pour illustrer ces recherches.





Silence on tourne !



© DR



« Les Champs s'en melle » Création de jardinières Résidence du Champs aux Melles



Chantier Régie de quartiers



Rencontre festive avec « LE CAO » Résidence Berthelot



« Plomberie solidaire »



« Les 4 chemins » Chantier éducatif résidence Lorilleux

## CÉLIA ADJAL

### AMBASSADRICE PASSIONNÉE

Nous sommes heureux de retrouver Célia Adjal qui poursuit ses projets avec enthousiasme. Animée par sa double passion, son esprit sportif et sa volonté de combattre les préjugés sur la place des femmes dans le milieu sportif, elle est fière d'avoir été choisie pour porter la flamme olympique. Notre (ancienne) locataire nous raconte tout.



Souvenez-vous, nous vous l'avions présentée dans notre Cité MAG de janvier 2023. Célia est l'artiste à laquelle nous avons fait appel pour la réalisation de notre carte de vœux 2023. Aujourd'hui graphiste-illustratrice à la mairie d'Argenteuil, passionnée d'art et jeune maman, elle expose ici et là. « Ma participation à l'exposition numérique du ministère des Affaires sociales, dans le cadre d'une campagne de sensibilisation à l'égalité femmes-hommes, s'achève bientôt, après 3 années d'exposition, nous raconte Célia. J'ai également été exposée au Salon d'Automne

en janvier, à la Grande Halle de la Villette, le plus ancien salon international d'Art Contemporain qui fêtait cette année ses 120 ans. Par chance, j'ai la possibilité de pouvoir choisir des projets qui correspondent à mes valeurs et à ma volonté de me dépasser. Plus les projets m'impressionnent et plus ils me donnent envie d'y prendre part et de foncer ! »

Des valeurs qui l'animent depuis toute petite dans le cadre de sa passion de footballeuse, avec une force tranquille de battante, qu'elle entend bien partager et

communiquer grâce à son talent d'illustratrice. « Le graphisme aide à désamorcer les préjugés et permet de toucher les gens. Aussi, je combine mes deux passions pour porter des messages d'espoir et fédérer. Le terrain appartient à tou-ttes, que l'on soit petit-e ou grand-e, une femme ou un homme. Il y a de la place pour tou-ttes et nous pouvons jouer ensemble ».

À l'image de l'association Graines de Footballeuses, dont elle est membre, elle s'attache à promouvoir le football féminin et à agir sur l'émancipation féminine. « J'anime aussi des ateliers dans les écoles, du primaire jusqu'au lycée, et je me réjouis de réussir à susciter de l'espoir auprès des jeunes qui ont parfois une vision pessimiste de l'avenir. Comme me disait ma maman, il faut suivre ses envies, faire ce que l'on aime et prendre sa place ». Une devise qui lui réussit bien.

Et c'est avec cette double casquette d'artiste engagée et de footballeuse jouant sur Paris à un niveau semi-professionnel, que Célia a été choisie pour porter la flamme olympique 2024. Une fierté et un honneur pour cette ex-Nanterrienne ! Sélectionnée et retenue sur 20 000 candidatures, Célia, fan des JO depuis toujours, avoue avoir pleuré de joie à l'annonce de la bonne nouvelle. « J'étais très émue et je ne réalise toujours pas que je vais porter la flamme sur 200 mètres, devant mes proches qui seront présents pour me supporter ! Je vais savourer ce moment qui couronne tout mon travail ! »

C'est ainsi que Célia s'apprête à rejoindre celles et ceux que l'on appelle les « Éclaireurs » et qui, avec leur belle énergie, représentent la richesse et la diversité de notre société.



## Chers locataires,

Au soir du 9 juin dernier, date de la dissolution de l'Assemblée nationale, notre pays s'est retrouvé dans une situation à haut risque pour notre démocratie et le fonctionnement de nos institutions républicaines. Le score sans précédent du RN aux élections européennes fut donc un choc et de fait un danger pour notre pays.

Engagée depuis 1916 pour défendre le droit des habitant-es, la CNL a su affronter tout au long de son histoire, les plus grands périls. Elle a toujours été pour le rassemblement de tous les progressistes, humanistes et militant-es pour la justice sociale et fiscale, pour le partage des richesses et des pouvoirs et pour l'égalité d'accès aux droits. De fait, elle a combattu la politique d'Emmanuel Macron qui a contribué à l'explosion des loyers, des factures énergétiques et à la baisse des APL.

Quant au RN, un parti d'extrême droite, il a toujours soutenu les projets de réduction de services publics, de casse de solidarité ou de déni de l'urgence écologique. Il avait déjà fait part de sa volonté de réduire le nombre de logements sociaux, de pratiquer la préférence nationale dans l'accès aux HLM, d'en finir avec la loi SRU et la mixité sociale ou encore de renforcer la répression des locataires en impayés...




Dans ces conditions, la CNL prit ses responsabilités en appelant à voter pour le Nouveau Front Populaire. Face à l'urgence et au danger qui nous menaçaient, nous nous devions de prendre toute notre place dans le rassemblement.

Depuis dimanche soir c'est un immense soulagement. Nous avons échappé au pire. 29 millions de Français-es se sont exprimé-es dans les urnes et ont placé le NFP en tête du scrutin.

Mais c'est avec une grande impatience que nous attendons la création d'un nouveau gouvernement NFP. La Commission Administrative Nationale de la CNL appelle le Président de la République à respecter le vote des Français-es. Sans plus tarder des mesures

## CONFÉDÉRATION NATIONALE DU LOGEMENT

**Conseil Local de Nanterre**  
66, rue des Amandiers  
92000 Nanterre

 01.47.21.60.99 - 06.01.79.44.23  
 lacnl-nanterre@gmail.com  
 [www.cnl-nanterre.com](http://www.cnl-nanterre.com)

d'urgence pour les habitant-es doivent être mises en œuvre : le blocage des prix des produits de première nécessité, le gel des loyers, la hausse des APL de 10%, le 0 expulsion, la suppression de la RLS, la fin des coupures d'électricité et la gratuité des premiers Kwatts/heure, l'encadrement des loyers, la relance des constructions de HLM, la « sanctuarisation » de la loi SRU et enfin l'abrogation des lois Boutin et Kasbarian.

La CNL appelle les habitant-es à rester mobilisé-es et à rejoindre ses rangs pour construire un rapport de force et gagner des droits !

### Bel été à vous.

**Joseph Ridolfi** et **Nadine Villin**  
Administrateurs NCH



## Des épreuves toujours présentes !

Chers locataires,

**Eh oui, l'été est déjà là !** Après une période politique & électorale très intense, nous arrivons au mois de juillet : signal des premiers départs en vacances marquant ainsi cette pause estivale si bien méritée pour les locataires et leurs enfants après cette année de labeur et d'épreuves.

En parlant d'épreuves, ces dernières semaines ont été rudes mais, grâce à la dissolution de l'Assemblée nationale, **les locataires sont passés à côté d'un projet de loi qui aurait fait beaucoup de mal** au

logement social et à la protection des locataires : le projet de loi « DOLA ». L'UNLI s'était pleinement mobilisée en particulier auprès des parlementaires afin de défendre l'intérêt des locataires et protéger nos acquis !

En parlant d'épreuves, nous pensons aussi à ceux qui ont passé **leurs examens et leurs soutenances** et espérons que votre travail sera récompensé par l'obtention de votre objectif !

En parlant d'épreuves, nous pensons surtout aux **épreuves des Jeux Olympiques & Paralympiques** qui vont se tenir cet été notamment dans notre ville. L'occasion pour Nanterre d'être au cœur des Jeux !

Cette occasion permettra ainsi aux locataires de pouvoir se réunir, en famille ou entre amis, en particulier sur le stade Joliot-Curie où de nombreuses activités ont été prévues. Pour certains, les plus chanceux, vous aurez l'occasion d'aller voir quelques épreuves de

natation ou de water-polo dans la grande piscine installée, pour l'occasion, dans la plus grande salle d'Europe : Paris La Défense Aréna.

En attendant, **nous vous souhaitons un excellent été** de repos et de farniente (tant mérité) devant ces Jeux et notamment les sportifs qui représenteront la France !

**UNE QUESTION ? UN SOUCI ? UN CONSEIL ? VOLONTÉ D'AMÉLIORER VOTRE QUOTIDIEN ET VOTRE QUARTIER ? CONTACTEZ L'UNLI NANTERRE OU L'AMICALE UNLI DEVOTRE RÉSIDENCE !**

### NOUS CONTACTER :

 : [contact@unli-nanterre.fr](mailto:contact@unli-nanterre.fr)

**UNLI Nanterre :**  
71 rue Henri Barbusse  
92000 Nanterre

 : [www.unli-nanterre.fr](http://www.unli-nanterre.fr)

# LA PLAGE DES JEUX

## CLUB 2024

**SITE DE CÉLÉBRATION  
OFFICIEL  
À NANTERRE**

**DU 24 JUILLET  
AU 11 AOÛT 2024**

**OUVERT  
TOUS LES JOURS  
DE 12H À 22H30\***

**\*HORS JOURNÉES EXCEPTIONNELLES**

**Mercredi 24 juillet :**  
ouverture à 15h -

Relais de la flamme olympique à 18h30

**Judi 25 juillet :**  
ouverture à 16h30 - Les Jeux de OUF



**STADE GABRIEL-PÉRI  
136, AVENUE JOLIOT-CURIE  
ENTRÉE LIBRE**



**PROGRAMME DÉTAILLÉ  
SUR JEUX.NANTERRE.FR**

**RETRANSMISSIONS DES ÉPREUVES  
SUR ÉCRAN GÉANT**

**CONCERTS**

**GUINGUETTE - CUISINES DU MONDE**

**ANIMATIONS SPORTIVES**

**AGORA DES JEUX**

**DÉBATS ET ÉVÈNEMENTS**

Avec le soutien de :

